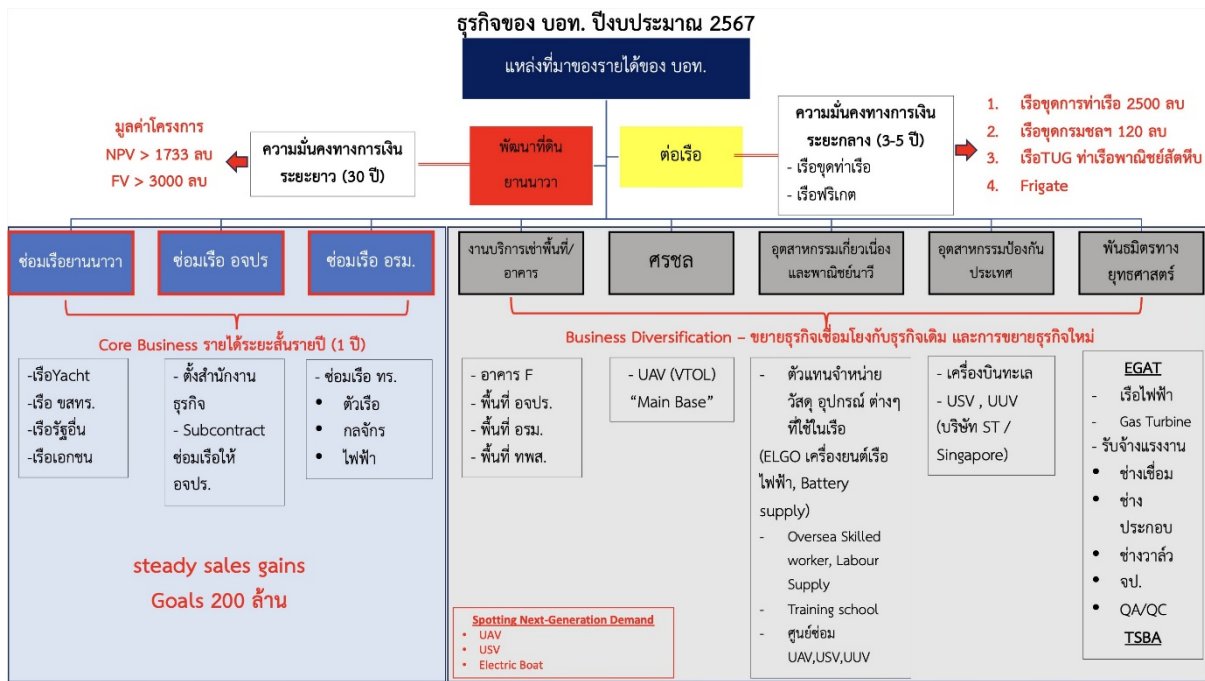
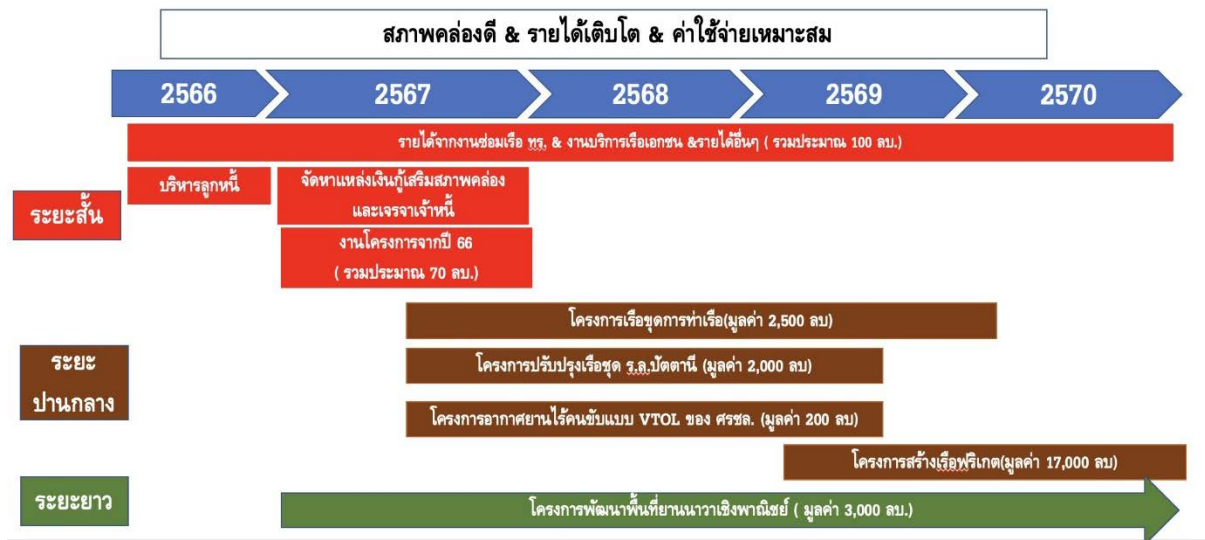




แผนงานด้านธุรกิจที่สำคัญ
บริษัท อู่กรุงเทพ จำกัด
ประจำปีงบประมาณ พ.ศ.2567

กองธุรกิจและการตลาด บริษัท อู่กรุงเทพ จำกัด

แผนงานด้านธุรกิจที่สำคัญของบริษัทฯ



ลูกค้าของ บอท.

ลูกค้า มีความหมายว่า ผู้ที่ติดต่อกับเรา ซึ่งเป็นผู้หวังพึ่ง หรือได้รับผลประโยชน์จากสินค้าหรือบริการของเรา โดยมีค่าสินค้าหรือค่าบริการเป็นการแลกเปลี่ยน ซึ่งส่วนใหญ่เราจะได้รับเป็นเงิน ซึ่งเราเป็นผู้ผลิตสินค้าและบริการเพื่อตอบสนองความต้องการของลูกค้า หลายต่อหลายครั้งที่ค่านิยมและพฤติกรรมของลูกค้าเปลี่ยนแปลงไปตามการเปลี่ยนแปลงของสินค้าและบริการ ดังนั้นเราต้องสามารถจัดทำแผนการบริหารลูกค้า หากพิจารณาจากวิสัยทัศน์ “เป็นอยู่เรือที่มีศักยภาพในการบริหารจัดการระดับสากล เต็มโตและเป็นกลไกสำคัญในอุตสาหกรรมป้องกันประเทศและพาณิชย์นาวีของไทย สามารถพึ่งพาตนเองอย่างยั่งยืน” และพันธกิจต่างๆ ของบริษัทฯ สามารถแบ่งออกเป็น 2 กลุ่มหลักๆ ได้แก่

1. **ธุรกิจหลัก** ได้แก่ กลุ่มบริการ (การต่อเรือ จำหน่ายอุปกรณ์ทางเรือ และการซ่อมบำรุงเรือ ทั้ง เรือรบและเรือพาณิชย์) และ กลุ่มการป้องกันประเทศ (ยุทโธปกรณ์ทางทหาร)
2. **ธุรกิจรอง** ได้แก่ กลุ่มการพาณิชย์กรรม (การขุดเจาะกลางทะเล และ การขุดลอก) และ กลุ่มการขนส่ง (การขนส่งทางทะเล และ การขนส่งทางบกที่เกี่ยวข้อง)

กลุ่มธุรกิจหลัก-อุตสาหกรรมต่อเรือและซ่อมเรือ

อุตสาหกรรมต่อเรือและซ่อมเรือ เป็นอุตสาหกรรมพื้นฐานทางเศรษฐกิจที่สำคัญและมีส่วนเชื่อมโยงกับธุรกิจการขนส่งทางน้ำและกิจการพาณิชย์นาวี ตลอดจนเชื่อมโยงกับอุตสาหกรรมเกี่ยวเนื่องอื่นอีกมากมาย เช่น อุตสาหกรรมเหล็กและเหล็กกล้า อุตสาหกรรมเครื่องมือสื่อสาร อุปกรณ์เดินเรือ อุตสาหกรรมสีและเคมีภัณฑ์อุตสาหกรรมเครื่องจักรกล เครื่องยนต์เรือ อุตสาหกรรมไฟฟ้าและอิเล็กทรอนิกส์ อุตสาหกรรมไม้และเฟอร์นิเจอร์ เป็นต้น

กรมเจ้าท่า ได้แบ่งประเภทเรือไทยตามลักษณะการใช้งานเป็น 23 ประเภท ได้แก่ เรือประมง เรือบรรทุกสินค้าตู้ เรือบรรทุกสินค้าทั่วไป บรรทุกน้ำมัน บรรทุกแก๊ส เรือขุด/ดูดแร่ เรือดูดทราย เรือโดยสาร เรือลากจูง เรือสำราญและกีฬา เรือยอร์ช เรือตรวจการณ์/นำร่อง เรือขุด/รักษาร่องน้ำ เรือสำรวจ เรือดับเพลิง เรือบรรทุกสินค้าห้องเย็น เรือบรรทุกแก๊ส-น้ำมัน เรือดัน-จูง เรือโดยสาร-สินค้า เรือลำเลียงแม่น้ำ เรือลำเลียงทะเล เรือโดยสาร-ประจำทาง เรือตอกเสาเข็ม/ปั้นจั่น และเรืออื่นๆ

ลักษณะงานในอุตสาหกรรมต่อเรือ

งานในอุตสาหกรรมต่อเรือ แบ่งออกได้เป็น 2 ประเภทด้วยกัน ได้แก่

1. งานต่อเรือใหม่

เริ่มตั้งแต่ขั้นตอนการออกแบบ ได้แก่ การออกแบบและการคำนวณ การทดลองเรือจำลองในถังน้ำ การทดสอบจากโมเดลของเรือที่ได้จากสถาบันออกแบบที่เชื่อถือได้ การออกแบบโครงสร้างของเรือ การออกแบบส่วนประกอบของเรือ เพล่าใบจักรเครื่องจักรและกลจักรเรือต่าง ๆ การออกแบบระบบไฟฟ้าและอิเล็กทรอนิกส์ ตลอดจนระบบสื่อสาร ดาวเทียม และอื่น ๆ ตามความต้องการและวัตถุประสงค์การใช้งาน เมื่อทำการออกแบบและคำนวณพร้อมทั้งทดลองลากเรือในถังน้ำทดสอบจนได้ผลเป็นที่พอใจแล้ว จึงนำแบบดังกล่าวมาทำการออกแบบเพื่อการผลิตหรือต่อเรือต่อไป อยู่นี้เรือที่ไม่มีขีดความสามารถในการออกแบบและคำนวณ สามารถซื้อแบบจากบริษัทผู้ออกแบบอื่นหรือผู้อื่นมาขายหรือปรับปรุงแบบให้ตรงตามความต้องการของตน และต้องเป็นไปตามอนุสัญญาว่าด้วยความปลอดภัยทางทะเล (International Convention for Safety of Life at Sea, SOLAS)

2. งานซ่อมเรือ

ส่วนใหญ่จะเป็นงานซ่อมเครื่องจักร กลจักรเรือ ตัวเรือ และระบบต่าง ๆ ภายในเรือ งานซ่อมเรือมักจะติดต่อประสานงานกันล่วงหน้า (ยกเว้นกรณีซ่อมฉุกเฉิน) เพื่อกำหนดวันและเวลาที่นำเรือมาซ่อม รวมทั้งการกำหนดระยะเวลาแล้วเสร็จ เพื่อให้เรือสามารถส่งวัสดุและอุปกรณ์ต่าง ๆ ที่จำเป็นในการซ่อมเรือมาเตรียมพร้อมไว้ โดยปกติจะซ่อมบำรุงเรือหลังจากการตรวจสอบสภาพเรือ ซึ่งทำเป็นประจำทุกๆ 2 – 3 ปี ตามหลักสากลหรือเมื่อทราบว่าเรือได้รับความเสียหาย หรือใช้งานต่อไปอาจจะไม่ปลอดภัย

ภาพรวมลูกค้าในธุรกิจการซ่อม/สร้างเรือ

ลูกค้าที่ต้องการใช้บริการหลัก/ธุรกิจหลักของบริษัท คือ ธุรกิจอุตสาหกรรมเรือ สามารถแบ่งออกเป็น 2 กลุ่มใหญ่ๆ คือ

1. เจ้าของเรือที่เป็นหน่วยงานภาครัฐ เช่น

- | | |
|---|----------------|
| 1.1 กองทัพเรือ ซึ่งมีเรือปฏิบัติการด้วยเรือรบกว่า 74 ลำ | 1.4 ตำรวจน้ำ |
| 1.2 กรมเจ้าท่า | 1.5 กรมประมง |
| 1.3 กรมทรัพยากร และ สิ่งแวดล้อม | 1.6 กรมศุลกากร |

2. เจ้าของเรือที่เป็นภาคเอกชนทั้งในไทย และ ต่างประเทศ

2.1 เจ้าของเรือเอกชนในประเทศไทย ซึ่งจากฐานข้อมูลจากสมาคมเจ้าของเรือไทย แก๊ซ ฌ วันที่ 19 กุมภาพันธ์ 2562 คือมีเรืออยู่ทั้งสิ้น 330 ลำ

2.2 เจ้าของเรือเอกชนกลุ่มเรือท่องเที่ยวและ Yacht

2.3 เจ้าของเรือเอกชนต่างประเทศ ขนาดใหญ่ จากข้อมูลใน world fleet ข้อมูลแก๊ซ ฌ ปี 2018 นั้น ทั่วโลกมีเรือที่จดทะเบียนในประเภทต่างๆรวมทั้งหมดประมาณ 11,600 ลำ

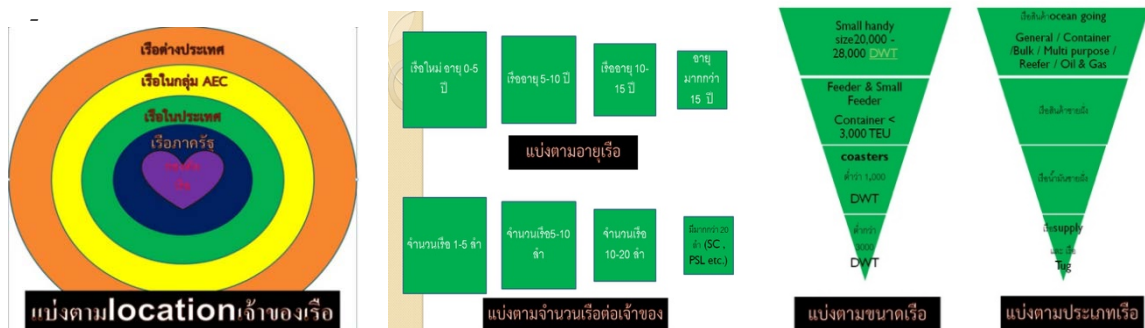
จากข้อมูลลูกค้าในธุรกิจหลักของ ตามข้อมูลอ้างอิงข้างต้น นำมาทำการแบ่งแยกประเภทลูกค้า และ กำหนดน้ำหนักความสำคัญ (Customer Segmentation and Targeting) ดังนี้

เกณฑ์ใช้ในการแบ่งแยก (Segmentation) ลูกค้า

- | | |
|-------------------------------|---|
| -แบ่งตามLocation | -แบ่งตามขนาดของเรือ |
| -แบ่งตามอายุของเรือ | -แบ่งตามจำนวนของเรือในแต่ละเจ้าของ |
| -แบ่งตามประเภทของการให้บริการ | -แบ่งตามความเติบโตของบริษัท (วิเคราะห์โอกาสสั่งต่อเรือใหม่) |
| -แบ่งตามประเภทของการซ่อมทำ | |

Targeting (การเลือกกลุ่มลูกค้าเป้าหมาย)

- ใช้หลัก “TOP-DOWN ANALYSIS”
- จากนั้นใช้ Focus แบบ bottom-up เพื่อเข้าถึงลูกค้า



สรุปกลุ่มลูกค้าของบริษัทฯ ระหว่าง ปี 2566-2568

1. กองทัพเรือ ซึ่งมีเรือปฏิบัติการด้วยเรือรบกว่า 74 ลำ
2. หน่วยงานภาครัฐ เช่น กรมเจ้าท่า การท่าเรือ กรมประมง ฯลฯ
3. เรือเอกชนกลุ่มเรือท่องเที่ยวและ Yacht โดยเฉพาะกลุ่ม Super Yacht
4. เรือเอกชนกลุ่มเรือชายฝั่งที่มีขนาดเล็กกว่า 3,000 ตัน หรือ
5. เรือเอกชนกลุ่มเรือเอกชนขนาดใหญ่ในประเทศ และต่างประเทศ

แบ่งตามสถานที่ประกอบการและน้ำหนักความสำคัญได้ ดังนี้

บริษัท กรุงเทพมหานคร จำกัด (สำนักงานใหญ่)

1. กองทัพเรือ จากอู่ อจปร. อธบ.
2. หน่วยงานภาครัฐ เช่น กรมเจ้าท่า การท่าเรือ กรมประมง ฯลฯ
3. เรือเอกชนกลุ่มเรือท่องเที่ยวและ Yacht โดยเฉพาะกลุ่ม Super Yacht
4. เรือเอกชนกลุ่มเรือชายฝั่งที่มีขนาดเล็กกว่า 3,000 ตัน หรือ

บริษัท กรุงเทพมหานคร จำกัด (สำนักงานธุรกิจสัตหีบ)

1. กองทัพเรือ จากอู่ อรม.
2. เรือเอกชนกลุ่มเรือเอกชนขนาดใหญ่ในประเทศ และต่างประเทศ สำหรับการซ่อมทำเมื่ออยู่แห่ง อรม. วางจากภารกิจ และ งานซ่อมทำแบบ Afloat repair

ธุรกิจรอง-กลุ่มการพาณิชย์นาวีและธุรกิจเกี่ยวเนื่อง ได้แก่

1. ธุรกิจการขุดเจาะกลางทะเลและการขุดลอก
 - ผู้ประกอบการฐานขุดเจาะในทะเล
 - ผู้ประกอบการสร้างโครงสร้างเหล็กขนาดใหญ่
2. ธุรกิจการขนส่งทางทะเล
 - ผู้ประกอบการขนส่งทางทะเล อาทิ เรือลากจูง เรือข้ามฝาก เรือขนส่งสินค้าชายฝั่ง เป็นต้น
3. ธุรกิจการเกี่ยวเนื่อง
 - ผู้ประกอบการขนส่งบริเวณท่าเรือพาณิชย์
 - ผู้ประกอบการท่าเรือ
 - ผู้ประกอบการอู่เรือ